

**MIKKELIN SEUDUN  
YMPÄRISTÖLAUTAKUNTA**  
PL 33, 50101 MIKKELI

**PÄÄTÖS 1 / 2023**  
Maa-aineslain (555/1981)  
4 §:n mukaisessa lupa-asiassa.

Päätöksessä on liitteineen  
15 sivua.

**MAA-AINESLUPA / TEERIKANKAAN MAA-AINESALUE, SAVON KULJETUS OY, MIKKELI**

**ASIA** Maa-aineslain (555/1981) 4 §:n mukainen päätös hiekan ja soran ottamiseen Mikkelin kaupungin Ruokolan kylässä sijaitsevalle tilalle Teerikangas (491-450-5-70).

Kiinteistön ja ottamistoiminnan osoittava kartta on päätöksen liitteenä.

Ottamisalueen sijaintikoordinaatit (ETRS-TM35FIN):  
N: 6834348  
E: 529750

**HAKIJA** Savon Kuljetus Oy (Y-tunnus 0171337-9)  
Asevarikontie 15  
70800 Kuopio

**KIINTEISTÖNOMISTAJA**

Läänin Tilausliikenne Oy (Savon Kuljetus Oy:n tytäryhtiö)

**LUVAN HAKEMISEN PERUSTE**

Lupaa haetaan hiekan ja soran ottimiselle. Maa-ainesten ottaminen on luvanvaraista maa-ainelain 4 §:n perusteella.

Maa-aineslain 7 §:n mukaan maa-ainesten ottamista koskevan lupa-asian ratkaisee kuntien ympäristönsuojelun hallinnosta annetun lain (64/1986) mukainen kunnan ympäristönsuojeluviranomainen. Mikkelin kaupungin ympäristönsuojeluviranomaisena toimii Mikkelin seudun ympäristölautakunta.

**Hakemuksen vireilletulo**

Hakemus on jätetty Lupapisteeseen 5.10.2022.

## SELVITYS TOIMINTAA KOSKEVISTA LUVISTA JA KAAVOITUSTILANNE

### Lupatilanne

Mikkelin kaupungin kaavoitusinsinööri on myöntänyt ottoalueelle maa-aineslupan 20 000 m<sup>3</sup> kokonaisottomäärälle (Mikkelin kaavoitusinsinööri 15.5.2012 § 2). Lupa on lainvoimainen ja se oli voimassa 31.12.2022 asti. Alueella on ollut maa-ainesten ottamistoimintaa myös jo ennen nykyistä lupakautta. Maa-aineslupaa varten asetettu vakuus (3000 €) on voimassa 31.12.2023 asti.

### Kaavoitus

Maa-ainesalue sijoittuu Etelä-Savon maakuntakaavan alueelle. Teerikankaan ottamisalue sijoittuu pohjoisosastaan maakuntakaavan EO-kaavamerkinnän alueelle (EO 8.316, maa-ainesten ottoalue), muutoin alueella ei ole merkintöjä. Samalle kaavamerkinnälle EO 8.316 sijoittuu myös Savon Kuljetuksen Hiekkalan maa-ainesalue (491-450-5-55) Teerikankaan pohjoispuolella. Teerikankaan ja Hiekkalan alueet on tarkoitus yhdistää ottamalla niiden välinen alue tasaiseksi.

Teerikankaan alueella ei ole yleis- eikä asemakaavaa.

## TOIMINNAN SIJAINTPAIKAN YMPÄRISTÖN TILA, LAATU JA KOHTEET, JOIHIN TOIMINNALLA ON VAIKUTUSTA

Teerikankaan maa-ainesalue sijaitsee Mikkelin Ruokolassa noin 15 km etäisyydellä Mikkelin keskustasta itään. Alue sijoittuu Pohossimentien (yksityistie) varrelle, Kokkosenlahdentien etelä- ja länsipuolelle (yhdystiet 15143 ja 15148) noin 1–1,4 km etäisyydelle sekä noin 5 km Anttolantien (kantatie 62) pohjoispuolelle. Alueen osoite on Pohossimentie 139.

Suunnitelma-alueen pinta-ala on n. 7 ha, josta ottomisalueen pinta-ala on n. 2,5 ha. Ottamisalue pienenee edelliseltä lupakaudelta, sillä osa alueesta on jo maisemoitu. Ottamistoiminta etenee maisemoidulta alueelta kohti Hiekkalan aluetta. Teerikankaan ja Hiekkalan maa-ainesalueen väli luiskataan ottamistoiminnan aikana yhteneväksi. Hakemuksessa haettu kokonaisottomäärä on 57 000 m<sup>3</sup>ktr 15 vuoden ajalle. Keskimääräinen vuotuinen ottomäärä on 3 800 m<sup>3</sup>ktr.

Teerikankaan maa-ainesalue on avattu maa-ainesalue, jolla on ollut toimintaa jo 1980-luvulta lähtien. Alueelta on poistettu pintamaat ja kasvillisuus suurelta osin. Eteläosa alueesta on jo maisemoitu, eikä uutta ottamistoimintaa uloteta jo maisemoidulle alueelle. Kiinteistön pohjois-/louteisosassa on nuorta mäntymetsää. Ottamisalueen ympäristö on pääasiassa maa- ja metsätalouskäytössä.

Ottamisalue ei sijoitu Natura- tai luonnonsuojelualueelle, eikä sellaisen välittömään läheisyyteen. Ottoalueesta noin 1 000 m etäisyydelle itään sijoittuu Anttilan tilan luonnonsuojelualue (LS 8.426, nat 8.405). Ottamisalue ei myöskään sijoitu arvokkaalle maisema- tai harjualueelle. Noin 1 600 m etäisyydelle ottoalueen pohjoispuolelle sijoittuu arvokas harjualue (ge 8.495). Alueella ei ole muinaismuistoja tai muita suojeltuja kohteita.

Alueen jo maisemoidulla puolella on havaittu törmäpääskyjen pesäkoloja. Törmäpääsky on luokiteltu uhanalaiseksi lajiksi (Luonnonsuojeluasetus 160/1997 liite 4). Koska uutta

ottamistoimintaa ei uloteta jo maisemoidulle alueelle, niin tulevalla ottamistoiminnalla ei ole suoraa vaikutusta havaittuihin törmäpääskyn pesiin.

Teerikankaan maa-ainesalue ei sijoitu luokitellulle pohjavesialueelle. Lähin pohjavesialue, Korsijärven 2-luokan pohjavesialue (pv 8.273), sijoittuu noin 1 600 m etäisyydelle ottoalueesta pohjoiseen.

Maa-ainesottoalueen reunasta n. 210 m itään sijaitsee Valkiajärvi ja n. 240 m koilliseen Kevonlampi.

Lähin asuinrakennus sijoittuu n. 430 m etäisyydellä maa-ainesalueen rajasta länteen. Lähin vapaa-ajanrakennus sijaitsee n. 460 m etäisyydellä ottoalueesta itään Valkiajärven rannalla.

### **Luontoselvitys**

Hakemukseen ei ole liitetty luontoselvitystä. Luonnonoloja ja toiminnan ympäristövaikutuksia on käsitelty hakemuksen liitteessä olevassa ottamissuunnitelmassa.

## **TOIMINNAN LAAJUUS JA MUUT TOIMINTATIEDOT**

Kyseessä on toiminnan jatkaminen. Uutta maa-aineslupaa haetaan hiekan ja soran ottoon 57000 m<sup>3</sup> ktr kokonaisottomäärälle 15 vuoden ajalle. Toiminnalle haetaan myös MAL 21 § mukaista lupaa aloittaa toiminta muutoksenhausta huolimatta.

Ottamistoiminta etenee jo maisemoidulta alueelta kohti Hiekkalan aluetta. Naapuritilan rajaan jätetään vähintään 10 m suojaetäisyys. Hiekkalan ja Teerikankaan maa-ainesalueiden väliin ei kuitenkaan jää suojaetäisyyttä, vaan alueiden väli luiskataan ottamistoiminnan aikana yhteneväksi.

Maa-ainesalueella voidaan tarvittaessa seuloa otettavaa ainesta. Seulonnassa käytetään siirrettävää seulavaunua. Alueella ei ole arvion mukaan maa-ainesten murskaustarvetta. Kuitenkin tarvittaessa voidaan suorittaa murskausta alueella, jolloin murskaukset suoritetaan ympäristönsuojelulain 527/2014 118 § mukaisella meluilmoituksella.

Ottoalueen maanpinta vaihtelee alueen nykytilanteessa noin +90,36...+97,26 (N2000). Alin suunniteltu ottotaso on +90,40 (N2000). Ennen toiminnan aloittamista ottoalue merkitään maastoon ja alin sallittu ottotaso merkitään selkein korkomerkinnoin. Ylimmän havaitun pohjavesipinnan ja alimman ottotason väliin jätetään 1,5 m suojakerros. Pohjaveden ylin pinnantasotaso alueella on noin tasolla +88,86 (N2000).

Ottamistoiminnan toteutus on esitetty ottamissuunnitelmapiiirustuksissa, jotka on päivätty 6.9.2022 ja 16.9.2022. Hakemuksen liitteessä on myös maa-ainesten ottamissuunnitelma (päivätty 16.9.2022).

### **Jälkihoitotoimenpiteet ja kaivannaisjätteiden käyttö**

Osa Teerikankaan maa-ainesalueesta on jo maisemoitu. Lupa-aikana maisemoidulla alueella ei ole toimintaa. Ottamisalueella maisemointia pyritään tekemään toiminnan edetessä.

Ottamistoiminnassa tiivistynyt alueen pohja pehmennetään ja ottorintaukset luiskataan loiviksi, noin kaltevuuteen 1:3. Alueelle ei jää jyrkkiä seinämiä. Koillisosastaan alue tasataan

yhteneväksi Hiekkalan maa-ainosalueen kanssa. Muodostuvien luiskien ala- ja yläosat pyöristetään. Alueelle läjitetyt pintamaat levitellään alueelle muodostamaan kasvukerros. Kasvillisuuden annetaan palautua alueelle luontaisesti. Tarvittaessa alueelle tehdään täydennysistutuksia. Alue tulee palautumaan maastonmuotoja lukuun ottamatta entisen kaltaiseksi metsämaaksi.

Alueen maisemoinnin toteutus tarkistetaan lupaa valvovan viranomaisen kanssa ottotoiminnan päättyessä esimerkiksi maastokatselmuksella.

Alueelle on laadittu kaivannaisjätteiden jätehuoltosuunnitelma, joka on hakemuksen liitteenä. Alueella muodostuu kaivannaisjätteeksi luokiteltavia pintamaita ja hakkuutähteitä. Alueen puusto ja hakkuutähteet on osittain poistettu aikaisemman ottamistoiminnan aikana. Pintamaat läjitetään alueen reunalle ottamistoiminnan edetessä. Pintamaat ja muut alueen raivaamisesta syntyvät sekalaiset maamassat hyödynnetään alueen maisemoinnissa. Alueelta on kuorittu ja tullaan kuorimaan noin 0,3 m paksuinen kerros pintamaita, joten tähän arvioon perustuen alueella muodostuu kaivannaisjätteenä pintamaata 7 500 m<sup>3</sup>. Hakkuutähteitä arvioidaan syntyvät n. 100 m<sup>3</sup> ja ne toimitetaan energiahyötykäyttöön.

## **YMPÄRISTÖVAIKUTUKSET JA YMPÄRISTÖHAITTOJEN VÄHENTÄMINEN**

### **Vaikutukset luonnonoloihin, maisemaan ja yleiseen viihtyvyyteen**

Hakemuksen mukaan maa-ainesten otolla on aina vaikutuksia alueen lähimaisemaan, sillä maa-aines poistetaan pysyvästi. Suunniteltu ottamisalue ei kohoa merkittävästi ympäröivästä maastosta, joten toiminnalla ei arvioida olevan vaikutusta alueen kaukomaisemaan. Ottoalueelle tai sen läheisyyteen ei sijoitu valtakunnallisesti, maakunnallisesti tai paikallisesti arvokkaiksi luokiteltuja maisema-alueita. Hakemuksen mukaan ottamistoiminnan maisemalliset vaikutukset jäävät vähäisiksi.

Teerikankaan alueelle tai sen välittömään läheisyyteen ei sijoitu luonnonsuojelu- tai Natura2000 -alueita. Alueen kasvillisuutta on poistettu aikaisemman ottotoiminnan seurauksena. Alueella ei ole muinaismuistoja tai muita suojeltuja kohteita. Ottamisalueella on havaittu suojellun törmäpääskyn pesintää kesäaikoina. Törmäpääskyn pesintäaikana mahdollisen pesäalueen rintauksesta tai sen välittömästä läheisyydestä ei oteta aineksia (sijaitsee jo maisemoidulla alueella). Ottamisalueen lähiympäristö on pääasiassa maa- ja metsätalouskäytössä.

### **Vaikutukset pohja- ja pintaveden sekä maaperään**

Teerikankaan maa-ainosalue ei sijoitu luokitellulle pohjavesialueelle. Hakemuksen mukaan toiminnalla ei ole vaikutusta tai riskiä pohjaveden laadulle tai määrälle. Ottoalueella muodostuu pintavesiä, jotka koostuvat sade- ja sulamisvesistä. Pintavedet suotautuvat pääosin maaperään, eikä pintavaluntaa normaalitilanteissa juuri havaita. Ottoalueen pohja jätetään viettäväksi, joten sulamisvedet ja runsaiden sateiden aiheuttamat pintavedet ohjautuvat alueen lähiympäristöön.

Ottamistoiminnassa jätetään vähintään 1,5 m suojakerros pohjaveteen. Alueella olevasta pohjavesiputkesta on pohjaveden pinnan korkeus mitattu vuosina 2009, 2017 ja 2022, jolloin pohjaveden pinnan korkeus on vaihdellut tasolla +88,70...+88,86 (N2000). Alueen lähimpien vesistöjen, Valkiajärven ja Kevonlammen, pinnankorkeudet ovat noin tasolla +89,4 ja +83,7.

Alueelle tulee hieman pintavaluntana vettä alueen ulkopuolelta, veden lammikoituminen pyritään toiminnan aikana estämään.

Pölynsidontaan tarvittaessa käytettävä vesi tuodaan alueelle erikseen säiliöautolla. Pölynsidonnassa käytettävä vesi on puhdasta, eikä sillä ole vaikutusta maaperään tai alueen pohjaveteen.

Pohja- ja pintaveden sekä maaperän pilaantuminen on mahdollista ainoastaan sellaisten onnettomuuksien yhteydessä, joissa poltto- tai voiteluaineita pääsee vuotamaan maahan. Poltto- ja voiteluaineita säilytetään tarvittaessa maa-ainesalueella vain toimintajaksojen yhteydessä. Hakija katsoo, että riski poltto- ja voiteluaineiden pääsystä maaperään varastoinnin aikana on erittäin pieni, sillä säiliöiden ja maaperän suojauksen kuntoa tarkkaillaan säännöllisesti. Poltto- tai voiteluaineinevuodon sattuessa ryhdytään välittömästi toimenpiteisiin, joilla vuoto torjutaan sekä maaperä puhdistetaan. Alueelle varataan riittävä määrä imeytysturvetta tai muuta imeytysainetta mahdollisen maaperän kohdistuvan öljyvahingon torjumiseksi.

### **Ilmapäästöt ja pöly**

Ottamisalueella syntyy pölyä mahdollisessa kiviaineksen seulonnassa sekä valmiiden tuotteiden lastauksessa. Myös ottoalueen sisäinen työmaaliikenne ja ulkopuolinen kuljetusliikenne voivat aiheuttaa tietyissä sääolosuhteissa pölypäästöjä. Ottamistoiminta alueella on jaksottaista, eikä alueella harjoiteta kiviaineksen murskausta, joten hakijan mukaan toiminnasta aiheutuvat pölypäästöt ovat vähäisiä.

Pääosa kiviainestuotannon pölypäästöistä on halkaisijaltaan yli 30 µm kokoluokkaa ja laskeutuu lähelle päästökohdetta. Lähimmille asuinkiinteistöille etäisyyttä on yli 400 m. Hakemuksen mukaan hengitettävien hiukkasten (PM10) Valtioneuvoston asetuksessa (79/2017) ilmanlaadusta annetut raja-arvot eivät ylitä lähimmillä kiinteistöillä.

Päästöjä alueella voidaan vähentää koneiden ja laitteiden kunnossapidolla ja käyttämällä uusimpia malleja ja parhaita käyttökelpoisia tekniikoita.

### **Melu**

Melua aiheuttavia työvaiheita Teerikankaan alueella ovat lastaus- ja kuljetustoiminta. Toiminnassa aiheutuva melu ei leviä kauas ottoalueesta. Lähimmät häiriintyvät kohteet sijaitsevat yli 400 m etäisyydellä.

### **Jätteet**

Hakemuksen mukaan alueella ei tehdä koneiden tai laitteiden suunnitelmallisia, suurempia huoltoja tai pesuja. Kaikki alueella mahdollisesti syntyvä sekalainen yhdyskuntajäte kerätään umpinaiseen jäteastiaan ja toimitetaan urakoitsijan toimesta paikallisen jätehuollon toimijalle. Jäteöljyt varastoidaan esimerkiksi 0,5 m<sup>3</sup>:n lukittavassa kontissa tai tilassa. Mahdollisesti pienissä ja yllättävissä huoltotöissä syntyvät voiteluaineet, akut, öljynsuodattimet ja likaantuneet trasselit säilytetään lukittavassa tilassa. Kaikki vaaralliset jätteet toimitetaan urakoitsijan toimesta asianmukaiseen vaarallisten jätteiden keräyspisteeseen. Mahdollisesti toiminnan aikana vahinkotilanteissa likaantunut imeytysturve, -matto tai muu imeytysaine toimitetaan lähimpään pilaantuneiden maiden vastaanottoasemalle asianmukaiseen käsittelyyn.

## Liikenne

Alueelle voidaan liikennöidä esimerkiksi Viitostien (Valtatie 5) kautta Kuopiontietä tai Anttolantietä (Kantatie 62) Kokkosenlahdentielle ja Pohossimentielle. Ottamisalueen pohjoispuolella Kokkosenlahdentien keskimääräinen vuorokausiliikenne (KVL) vuonna 2021 oli 466 ajoneuvoa, joista raskaita ajoneuvoja oli 27 ja itäpuolella Kokkosenlahdentien keskimääräinen vuorokausiliikenne (KVL) vuonna 2021 oli 261 ajoneuvoa, joista raskaita ajoneuvoja oli 17. Anttolantiellä keskimääräinen vuorokausiliikenne (KVL) vuonna 2021 oli 2 400 ajoneuvoa, joista raskaita ajoneuvoja oli 106 ja Viitostiellä keskimääräinen vuorokausiliikenne (KVL) vuonna 2021 oli 6 744 ajoneuvoa, joista raskaita ajoneuvoja oli 829.

Liikennöinti tapahtuu arkisin maanantaista perjantaihin klo 6.00-22.00 välisenä aikana. Alueen liikennöinti on riippuvainen ennen kaikkea kiviaineskysynnästä. Käytännössä liikennöinti ei ole tasaista vaan keskittyy lyhyille ajanjaksoille, jolloin alueelta kuljetetaan kiviainesta pois suurempia määriä. Alueella liikennöi kyseisellä ajanjaksolla korkeintaan 40 raskasta ajoneuvoa päivässä. Toimintajaksojen aikana myös työntekijöiden henkilöautoliikenne lisää liikennöintiä alueella.

## TOIMINNAN KÄYTTÖTARKKAILU

Ottotoiminnasta raportoidaan maa-aineslain (555/1981) 23 a §:n mukaisesti vuosittaiset ottomäärät lupaviranomaiselle NOTTO -rekisteriin.

Toiminnan aiheuttamia melu- ja pölyvaikutuksia seurataan aistinvaraisesti. Tarvittaessa ryhdytään torjuntatoimiin, kuten pölynsidontaan kastelemalla aluetta tai varastokasoja.

Pohjaveden pinnankorkeutta voidaan tarkkailla esimerkiksi kerran vuodessa, mikäli alueella on ottamistoimintaa kyseisenä vuonna. Tulokset pohjaveden tarkkailusta toimitetaan NOTTO-ilmoituksen yhteydessä lupaa valvovalle viranomaiselle.

Mahdollisista poikkeustilanteista ilmoitetaan lupaa valvovalle viranomaiselle, sekä tarvittaessa pelastuslaitokselle ja paikalliselle ELY-keskukselle.

## TOIMINNAN RISKIARVIOINTI: ONNETTOMUUKSIIN VARAUTUMINEN

Mahdollisen poikkeustilanteen ja onnettomuusriskin ympäristölle sekä alueen työntekijöille aiheuttavat erilaisten työkoneiden vuotamisriski sekä työkoneiden mahdolliset tulipalot ja alueen liikenne.

Toiminnasta aiheutuvia riskejä estetään asianmukaisella suunnittelulla ja tekniikalla. Työkoneiden toimintahäiriöitä ja muita onnettomuuksia pyritään estämään säännöllisellä huollolla ja tarkkailuilla.

Mahdolliset polttoaineet varastoidaan suoja-alueella työmaakäyttöön tarkoitetuissa siirrettävissä ja lukittavissa kaksoisvaippasäiliöissä, jotka on varustettu lapon- ja ylitäytönestimillä. Suoja-alueen maaperä on suojattu öljynsuojamuovilla ja täytetty hienojakoisella maa-aineksella. Hakemuksen liitteenä on suoja-alueen periaatepiirustus. Voiteluaineet varastoidaan erillisessä lukittavassa kontissa tai tilassa. Säiliöiden ja maaperän suojauksen kuntoa tarkkaillaan säännöllisesti.

Poikkeustilanteissa työkoneet pysäytetään vian määrittämistä ja korjaamista varten. Mikäli kyseessä on jonkin nestemäisen aineen vuoto, aloitetaan torjuntatoimet välittömästi. Lisävuoto estetään ja vuotanut aine imeytetään imeytysaineeseen tai -mattoon, jota alueelle on varattu onnettomuustilanteita varten riittävä määrä. Mahdollisesti pilaantunut maa-aines poistetaan ja toimitetaan likaantuneen imeytysaineen kanssa lähimmälle pilaantuneiden maiden vahinkokentälle käsiteltäväksi. Savon Kuljetus Oy:llä on ympäristövahinkovakuutus.

Koska alue on vartioimaton, alueella on ilkevallan ja väärinkäytön riski. Alueella liikkuminen voidaan kieltää kyltein ja tulotielle voidaan tarvittaessa asentaa puomi, jolla estetään tahaton päätyminen alueelle. Alueella liikkuminen voidaan estää myös pintamaakasoilla.

Kaikista onnettomuuksista ilmoitetaan ympäristölupaa valvovalle viranomaiselle. Onnettomuuden laajuudesta ja vakavuudesta riippuen tehdään ilmoitus myös pelastuslaitokselle ja paikalliselle ELY-keskukselle. Toiminnassa käytetään vain asiantuntevia urakoitsijoita, joilla on omat toimintaohjeet poikkeustilanteiden varalle. Henkilökuntaa on myös koulutettu (esim. työturvallisuuskortti) toimimaan erilaisissa poikkeus- ja onnettomuustilanteissa.

Hakemuksen liitteenä on Savon Kuljetus Oy:n ”Toimiminen onnettomuus- ja hätätilanteissa” -ohje. Lisäksi Savon Kuljetuksella on ympäristö-, laatu- ja turvallisuusopas, joka on työntekijöiden käytössä.

## **PARAS KÄYTTÖKELPOINEN TEKNIikka**

Ottamisalueen toiminnassa pyritään käyttämään uusinta ja parasta mahdollista tekniikkaa mahdollisuuksien mukaan.

Savon Kuljetus Oy:llä on sertifioitu toimintajärjestelmä, joka pitää sisällään ISO 9001 laatujärjestelmän ja ISO 14 001 ympäristöjärjestelmän.

## **ASIAN KÄSITTELY**

### **Kuuluttaminen**

Hakemuksesta on kuulutettu Mikkelin kaupungin ilmoitustaululla ja verkkosivuilla sekä osoitteessa [www.julkipano.fi](http://www.julkipano.fi) 26.10. - 1.12.2022 välisenä aikana. Lähikiinteistöjen haltijoille (4 kpl) on lähetetty asiasta tieto 26.10.2022 postitetuilla kirjeillä tai sähköpostitse (Mikkelin kaupunki). Asiakirjat ovat olleet nähtävinä kuulutusaikana osoitteessa [www.julkipano.fi](http://www.julkipano.fi) ja Mikkelin seudun ympäristöpalvelut-yksikössä.

### **Muistutukset**

Hakemuksen johdosta ei jätetty muistutuksia.

### **Lausunnot**

Hakemuksesta on pyydetty lausunto Etelä-Savon elinkeino-, liikenne- ja ympäristökeskukselta 26.10.2022.

Etelä-Savon ELY-keskus toteaa 25.11.2022 antamassaan lausunnossa, että sillä ei ole lausuttavaa hakemukseen.

## Maastokäynti

Alueelle on tehty maastokäynti 17.11.2022.

### YMPÄRISTÖLAUTAKUNNAN RATKAISU

Ympäristölautakunta on tarkastanut maa-aineslupahakemuksen ja siitä annetut lausunnot.

Ympäristölautakunta myöntää hakijalle maa-aineslain 4 §:n mukaisen maa-ainesten ottamisluvan edellyttäen, että toimet toteutetaan ja ylläpidetään hakemuksessa esitettyjen tietojen mukaisesti ja toiminnassa noudatetaan seuraavia lupamääräyksiä:

1. Luvassa määrätty uusi vakuus tulee asettaa ennen ottamisen jatkamista.
2. Ottoalueelta, joka tulee merkitä maastoon ennen ottamistoiminnan aloittamista, saa ottaa hiekkaa ja soraa suunnitelman mukaiselta rajatulta 2,5 ha alueelta yhteensä 57 000 m<sup>3</sup>ktr.
3. Alin ottotaso tulee olla vähintään 1,5 m pohjaveden pinnan yläpuolella. Pohjaveden korkeusasema tulee varmistaa pohjavesiputkesta tai muulla luotettavalla tavalla ennen ottamisen jatkamista. Tämän lisäksi luvanhaltijan tulee tarkkailla pohjaveden korkeusasemaa kaksi kertaa vuodessa. Havaitut pohjaveden pinnankorkeudet tulee raportoida vuosittain Mikkelin seudun ympäristöpalveluille.
4. Hakemuksen mukainen alin ottotaso + 90,4 (N2000) merkitään maastoon ennen toiminnan aloittamista korkopukkien avulla tai muutoin niin, että se on alueella työskentelevien nähtävissä.
5. Mikäli alueella on tarpeen murskata kiviainesta, tulee siitä tehdä vähintään 30 vuorokautta ennen toiminnan aloittamista ympäristönsuojelulain 118 §:n mukainen meluilmoitus Mikkelin seudun ympäristöpalveluille. Mikäli alueella murskataan yhdessä tai useammassa jaksossa yhteenlaskettuna yli 50 päivää, tulee murskaukselle hakea ympäristölupa.
6. Ottamisalueella ei saa säilyttää polttoaineita tai muita öljytuotteita. Alueella ei saa suorittaa koneiden korjaus- ja huoltotöitä ilman pakottavaa tarvetta.
7. Mikäli öljyä tai muuta pohjavesille haitallista ainetta pääsee maaperään tai pintavesiin, luvansaajan on ryhdyttävä tarpeellisiin toimenpiteisiin haitan poistamiseksi ja tarvittaessa vahingosta tulee ilmoittaa pelastuslaitokselle. Kaikista alueella tapahtuvista ympäristön pilaantumisen vaaraa aiheuttavista vahingoista on ilmoitettava kunnan ympäristönsuojeluviranomaiselle.
8. Alueen siisteydestä tulee huolehtia. Aluetta ei saa käyttää romujen ja muun jätteen varastona.
9. Maa-ainesluvan haltijan on ilmoitettava valvontaviranomaiselle vuosittain edellisenä vuonna otetun aineksen määrä ja laatu tammikuun loppuun mennessä. Ilmoitus tulee



tehdä valtakunnalliseen NOTTO-rekisteriin rekisterin pitäjän erikseen antamien ohjeiden mukaisesti. (MAL 23 a § ja MAL 23 b §).

10. Jälkihoitotoimenpiteet tulee tehdä hakemuksen liitteenä olevassa ottamissuunnitelmassa esitetyn mukaisesti. Alueelle istutetaan puuntaimet, mikäli alueen metsittyminen ei käynnisty luontaisesti. Maisemointia tulee suorittaa mahdollisuuksien mukaan ottotoiminnan edetessä.
11. Maa-ainesluvan haltijan on ilmoitettava ottamisen päättymisestä valvontaviranomaiselle. Valvontaviranomaisen edustaja suorittaa alueen lopputarkastuksen ottamistoiminnan päättymisen jälkeen tai luvan voimassaoloajan kuluttua umpeen.
12. Mikäli maa-ainesten ottaminen siirretään toiselle, on siirtymästä välittömästi ilmoitettava lupaviranomaiselle. Luvan haltija vastaa lupaan liittyvistä velvoitteista, kunnes hänen tilalleen on hakemuksesta hyväksytty toinen. Mikäli luvanhaltija menee konkurssiin ja pesä jatkaa ottotoimintaa, tulee siitä tehdä ilmoitus lupaviranomaiselle tai siirtää lupa 6 kk:n kuluessa konkurssin alkamisesta toiselle haltijalle. Ellei ilmoitusta tai siirtoa ole tehty, lupa raukeaa ja viranomaisen teettää tarpeelliseksi katsomansa jälkihoitotyöt käyttämällä vakuutta. (MAL 13 a §, MAL 16 a §)

#### **Vakuus jälkihoitovelvoitteiden suorittamisesta**

Hakijan on asetettava **8070 euron vakuus** jälkihoitovelvoitteiden suorittamisesta. Vakuuden tulee olla voimassa 28.2.2039 asti tai siihen saakka, kunnes alue on maisemoitu ja lopputarkastettu. (MAL 12 §)

Vanha vakuus voidaan vapauttaa, kun uusi vakuus on asetettu.

Lupaviranomainen voi erityisestä syystä määrätä lisävakuuden asettamisesta, mikäli vakuuden ei voida katsoa olevan riittävä lupamääräyksessä 10 tarkoitettujen toimenpiteiden suorittamiseksi.

Valvontaviranomainen palauttaa vakuuden hakijalle, kun ottamisalue on lopputarkastuksessa katsottu hyväksyttävästi maisemoiduksi ja jälkihoidetuksi. Mikäli jälkihoitoa ei hyväksytä ja luvanhaltija ei määräyksestä huolimatta hoida jälkihoitovelvoitetta, ympäristönsuojeluviranomainen voi teettää tarpeelliseksi katsomansa työt käyttämällä hakijan asettamaa vakuutta.

#### **Vakuusohje**

Asetettavan vakuuden tulee olla Mikkelin seudun ympäristölautakunnan 20.4.2017 hyväksymän vakuusohjeen mukainen.

#### **Luvan voimassaolo**

Luvan viimeinen voimassaolopäivä on **28.2.2038**. (MAL 10 §)

Ottotoiminta tulee lopettaa ja alue tulee olla maisemoitu maa-aineslupahakemuksen liitteenä olevan ottamissuunnitelman mukaisesti 28.2.2038 mennessä.

Toiminnan olennaisille muutoksille tulee hakea uusi lupa.

### **Päätöksen noudattaminen muutoksenhausta huolimatta**

Mikkelin seudun ympäristölautakunta määrää hakijan pyynnöstä, että ainesten ottamista voidaan muutoksenhausta huolimatta jatkaa lupapäätöstä noudattaen, jos hakija asettaa 1000 euron vakuuden lupapäätöksen kumoamisen tai luvan muuttamisen varalle. (MAL 21 §)

Kyseessä on olemassa oleva toiminta.

## **PÄÄTÖKSEN PERUSTELUT**

### **Luvan myöntämisen edellytykset**

Maa-aineslain 6 §:n mukaan lupa ainesten ottamiseen on myönnettävä, jos asianmukainen ottamissuunnitelma on esitetty eikä ottaminen tai sen järjestely ole ristiriidassa 3 §:ssä säädettyjen rajoitusten kanssa. Asiaa harkittaessa on otettava huomioon myös lupamääräysten vaikutus.

Alueella, jolla on voimassa toimenpiderajoitus yleiskaavan tai asemakaavan laatimista tai muuttamista varten, lupa voidaan myöntää, jollei ottaminen tuota huomattavaa haittaa kaavan laatimiselle tai muuttamiselle, turmele kaupunki- tai maisemakuvaa eikä muutenkaan ole ristiriidassa 3 §:ssä säädettyjen rajoitusten kanssa.

Maa-aineslain 3 §:n mukaan aineksia ei saa ottaa niin, että siitä aiheutuu:

1. kauniin maisemakuvan turmeltumista;
2. luonnon merkittävien kauneusarvojen tai erikoisten luonnonesiintymien tuhoutumista;
3. huomattavia tai laajalle ulottuvia vahingollisia muutoksia luonnonolosuhteissa; tai
4. tärkeän tai muun vedenhankintakäyttöön soveltuvan pohjavesialueen laadun tai antoisuuden vaarantuminen jollei siihen ole saatu vesilain mukaista lupaa.

Toimittaessa hakemuksen sekä tässä luvassa annettujen määräysten mukaisesti, toiminnan ei katsota olevan ristiriidassa em. luvan myöntämisen edellytysten kanssa, joten lupa maa-ainesten ottamiselle voidaan myöntää.

Alueen kaavoitus ei aseta esteitä luvan myöntämiselle. Kyseessä on pitkään ottamistoiminnassa ollut maa-ainesten ottoalue.

### **Lupamääräysten perustelut**

Maa-aineslain 11 §:n mukaan ainesten ottamista koskevaan lupaan on liitettävä määräykset siitä, mitä hakijan on noudatettava hankkeesta aiheutuvien haittojen välttämiseksi tai rajoittamiseksi, jolleivät sanotut seikat käy ilmi ottamissuunnitelmasta.

Maa-ainesasetuksen (VNA maa-ainesten ottamisesta 926/2005) 6 §:n mukaisesti lupapäätöksestä tulee käydä ilmi tarvittavat määräykset ottamistoiminnan ja sen vaikutusten tarkkailusta sekä muista valvonnan kannalta tarpeellisista toimenpiteistä, jos sanotut seikat eivät käy ilmi ottamissuunnitelmasta.

Lupamääräys 1. Vakuuden tulee olla asetettuna viimeistään ennen maa-ainesten ottamisen jatkamista. Vanha vakuus voidaan vapauttaa, kun uusi on asetettu.

Lupamääräys 2. Ottamisalueen merkitsemisellä maastoon varmistetaan, että maa-ainesten ottaminen tapahtuu hakemuksessa esitetyn ottamissuunnitelman mukaisesti.

Lupamääräys 3. Määräyksellä varmistetaan, että pohjaveteen jätetään riittävä suojaetäisyys. Suojakerrospaksuus pohjaveteen säilyy aikaisemman luvan mukaisena. Lisäksi määräyksellä pyritään varmistamaan, että toiminnanharjoittaja seuraa säännöllisesti ottamistoiminnan vaikutuksia pohjaveden korkeusasemaan.

Lupamääräys 4. Määräyksellä varmistetaan, että ottamissuunnitelmassa esitettyä ottotasoa ei aliteta. Korkomerkkien avulla maanpinnan tasot ovat luettavissa maastossa. Alin ottotaso tulee merkitä maastoon selvästi, jotta se on alueella työskentelevien havaittavissa. Lisäksi merkinnät ovat tarpeellisia valvonnan suorittamiseksi. Ottamisalueen alin taso on lähes sama kuin aikaisemmassa maa-ainesluvassa.

Lupamääräys 5. Määräyksen tarkoituksena on muistuttaa ympäristönsuojelulain säännöksistä murskauksen osalta. Meluilmoitusta tai ympäristölupaa käsiteltäessä voidaan antaa tarkempia määräyksiä muun muassa melun ja pölyn leviämisen ehkäisemiseksi.

Lupamääräys 6. Määräyksellä varmistetaan, että polttoaineiden ja muiden kemikaalien säilyttämisestä alueella ei aiheutuisi pohjaveden pilaantumisen vaaraa.

Lupamääräys 7. Mikäli ympäristön pilaantumisen vaaraa aiheuttava vahinko tapahtuu, toiminnanharjoittajan on ryhdyttävä toimenpiteisiin ja tiedotettava asiasta viranomaisia, jotta pilaantuminen voitaisiin pitää mahdollisimman pienenä ja jo tapahtunut vahinko voitaisiin korjata.

Lupamääräys 8. Maa-ainesten ottamispaikat eivät sovellu romujen tai muiden jätteiden säilyttämiseen tai työkoneiden huoltamiseen. Määräyksellä pyritään pitämään maa-ainesalue siistinä ja turvallisena. Romujen tai muun jätteen varastoinnista voi aiheutua myös vaaraa maaperälle ja pohjavedelle.

Lupamääräys 9. Ottamistietojen ilmoittaminen on tarpeen luvan valvontaa varten ja se palvelee myös mm. tilastointia.

Lupamääräys 10. Alueen loppukäytöksi on ilmoitettu metsätalous. Alueen tulee olla lopputarkastuksessa siisti ja muotoilultaan valmis loppukäyttöä varten.

Lupamääräys 11. Kun luvan haltija ilmoittaa ottamisen päättymisestä, alueelle tehdään lopputarkastus, jossa arvioidaan, onko alueen jälkihoito tehty hyväksyttävällä tavalla. Viranomaisen poistaa kohteen valvontaohjelmastaan, päättää vakuuden palauttamisesta ja merkitsee ottamisen päättymisen NOTTO -rekisteriin.

Lupamääräys 12. Haltijanvaihdoksesta tulee ilmoittaa välittömästi valvovalle viranomaiselle, koska haltijanvaihdos vaatii viranomaisen hyväksynnän. Myös konkurssista tulee ilmoittaa välittömästi, jotta viranomaisen voi arvioida ottamisalueen lopettamisen edellyttämät jälkihoitotyöt, mikäli haltijanvaihdosta ei tehdä ja konkurssipesä ei jatka ottamistoimintaa.

Lupamääräyksillä ja niiden noudattamisella pyritään siihen, että toiminnasta aiheutuva haitta lähikiinteistöille on mahdollisimman pieni.

Maa-aineslain 9 §:ssä todetaan ottajan korvausvelvollisuudesta seuraavaa: Jos aineiden ottaminen alentaa viereisen tai lähistöllä sijaitsevan kiinteistön arvoa tai aiheuttaa muuta sellaista vahinkoa tai haittaa kiinteistön käyttämiselle, mitä ei ole pidettävä vähäisenä, on kiinteistön omistajalla tai haltijalla oikeus saada aineiden ottajalta täysi korvaus haitasta, joka aineiden ottamisesta hänelle aiheutuu. Korvausta on vaadittava viiden vuoden kuluessa vahingon tai haitan aiheutumisesta. Jollei korvauksesta sovita, kysymys oikeudesta korvaukseen ratkaistaan ja korvaus määrätään kiinteän omaisuuden ja erityisten oikeuksien lunastuksesta annettua lakia noudattaen toimituksessa, jota haetaan Maanmittauslaitokselta.

Naapuruussuhteista annetun lain 17 §:n 1 momentin mukaan kiinteistöä, rakennusta tai huoneistoa ei saa käyttää siten, että naapurille, lähistöllä asuvalle tai kiinteistöä, rakennusta tai huoneistoa hallitsevalle aiheutuu kohtuutonta rasitusta ympäristölle haitallisista aineista, noesta, liasta, pölystä, hajusta, kosteudesta, melusta, tärinästä, säteilystä, valosta, lämmöstä tai muista vastaavista vaikutuksista.

Luvassa määrätty vakuus jälkihoitovelvoitteiden suorittamisesta perustuu Mikkelin seudun ympäristöpalveluiden maa-aineslain mukaisten viranomaistehtävien maksutaksaan (2020). Taksassa siistimis- ja tasauskustannusten laskentaperuste metsämaa-alueilla on 3 000 €/ha + 0,01 €/k-m<sup>3</sup>. Maisemoituna ottoalue jää luontaisesti metsittymään metsämaaksi, joten ottoalueelta ei vaadita vakuutta metsityskustannusten osalta. Vakuuden määrä on näin ollen 2,5 ha x 3 000 €/ha + 0,01 €/k-m<sup>3</sup> x 57 000 k-m<sup>3</sup> = 8070 €.

## SOVELLETUT OIKEUSOHJEET

**Maa-aineslaki (555/1981):** 1 § (Lain soveltamisala), 3 § (Aineiden ottamisen rajoitukset), 4 § (Luvanvaraisuus), 5 § (Ottamissuunnitelma), 5 a § (Kaivannaisjätteen jätehuoltosuunnitelma), 6 § (Luvan myöntämisen edellytykset), 7 § (Lupaviranomainen ja lausunnot), 9 § (Ottajan korvausvelvollisuus), 10 § (Luvan voimassaolo), 11 § (Lupamääräykset), 12 § (Vakuuden antaminen), 13 § (Kuuleminen), 13 a § (Luvan velvoitteista vapauttaminen), 16 a § (Luvan haltijan konkurssi), 19 § (Päätöksen julkipano), 20 § (Muutoksenhaku), 20 a § (Valitusoikeus), 21 § (Lainvoimaa vailla olevan päätöksen noudattaminen), 23 § (Valvontamaksu ja valtion avustus), 23 a § (Ilmoittamisvelvollisuus), 23 b § (Tietojärjestelmä).

**Valtioneuvoston asetus maa-ainesten ottamisesta (926/2005):** 1 § (Maa-ainesluvan hakeminen), 2 § (Ottamissuunnitelma), 3 § (Kuuleminen), 4 § (Lausunnot), 6 § (Lupapäätöksen sisältö), 7 § (Tarkastusmenettely), 8 § (Toimenpiteet maa-ainesluvan voimassaolon aikana), 9 § (Maa-aineslain mukaiset ilmoitukset).

**Ympäristönsuojelulaki (527/2014):** 7 § (Velvollisuus ehkäistä ja rajoittaa ympäristön pilaantumista), 16 § (Maaperän pilaamiskielto), 17 § (Pohjaveden pilaamiskielto)

**Eräistä naapuruussuhteista annettu laki (26/1920):** 17 §, 18 §

**Jätelaki (646/2011):** 72 § (Roskaamiskielto)

**Valtioneuvoston asetus kaivannaisjätteistä (190/2013)**

**Mikkelin seudun ympäristölautakunnan hyväksymä maa-aineslain mukaisten viranomaistehtävien maksutaksa (Mikkelin seudun ympäristölautakunta 22.1.2020 § 5)**

**MAA-AINESLUPAMAKSU**

Lupahakemuksen käsittelymaksu perustuu Mikkelin seudun ympäristöpalvelujen maa-aineslain mukaisten viranomaistehtävien maksutaksaan (2020). Taksan 2.1 kohdan mukaan ottamissuunnitelmaa kohti peritään 480 € ja suunnitellun otettavan maa-ainesmäärän tilavuuden mukaan 0,009 €/k-m<sup>3</sup>. Lisäksi naapurin tai asianosaisten kuuleminen maksaa 50 euroa + 20 euroa/kuultava, kuitenkin enintään 250 €. Lisäksi maksutaksan mukaan lupa maa-aineslain mukaisten toimenpiteiden suorittamiseen ennen luvan lainvoimaiseksi tuloa veloitetaan 150 euroa.

Kuulemiskirjeitä lähetettiin 3 kpl, joten luvan hinnaksi tulee 480 € + 0,009 €/k-m<sup>3</sup> x 57000 k-m<sup>3</sup> + 110 € + 150 € = **1253 €**.

Luvanhaltijalta peritään vuosittain valvontamaksua kulloinkin voimassa olevan taksan mukaisesti. Lisäksi lupaviranomainen voi periä maksua luvan voimassaoloaikana tehdystä ottamissuunnitelman muutoksesta, vakuuden muuttamisesta, pakkokeinopäätöksestä ja haltijanvaihdosta.

**MUUTOKSEN HAKU**

Tähän päätökseen saa hakea muutosta valittamalla Itä-Suomen hallinto-oikeuteen kolmenkymmenen (30) päivän kuluessa antopäivästä antopäivää lukuun ottamatta. Asian käsittelystä perittävistä maksusta valitetaan samassa järjestyksessä kuin pääasiasta. Valitusoikeus lupapäätöksestä on luvan hakijalla, kunnan jäsenellä ja niillä, joiden oikeutta tai etua asia saattaa koskea, sekä niillä viranomaisilla, joiden tehtävänä on valvoa asiassa yleistä etua. Valitusosoitus on liitteenä.

**PÄÄTÖKSEN ANTAMINEN**

Päätös annetaan tiedoksi julkisella kuulutuksella (MAL 19 §).

Hanna Pasonen  
ympäristöpäällikkö

**PÄÄTÖKSEN TIEDOKSI ANTAMINEN**

Päätös Hakijalle

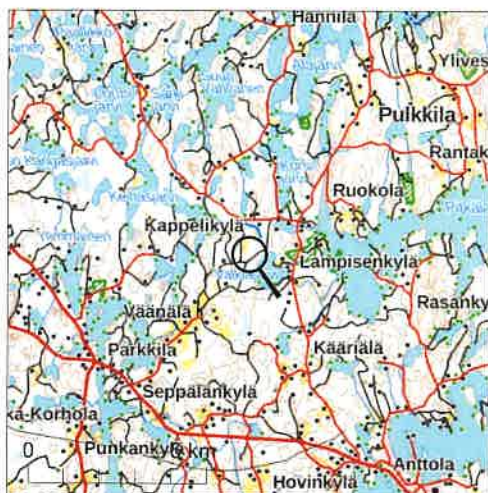
Tiedoksi Etelä-Savon elinkeino-, liikenne- ja ympäristökeskus / Kirjaamo / Ympäristönsuojelu ja vesien hoito -yksikkö, Jääkärintie 14, 50100 Mikkelä, kirjaamo.etela-savo(at)ely-keskus.fi

Päätöksestä ilmoitetaan niille, joille on annettu erikseen tieto hakemuksesta (4 kpl). Tieto päätöksestä julkaistaan Mikkelin kaupungin verkkosivulla sekä Lupapisteen Julkipanosivustolla ([www.julkipano.fi](http://www.julkipano.fi)).



## KIINTEISTÖREKISTERIN KARTTAOTE 8.8.2022

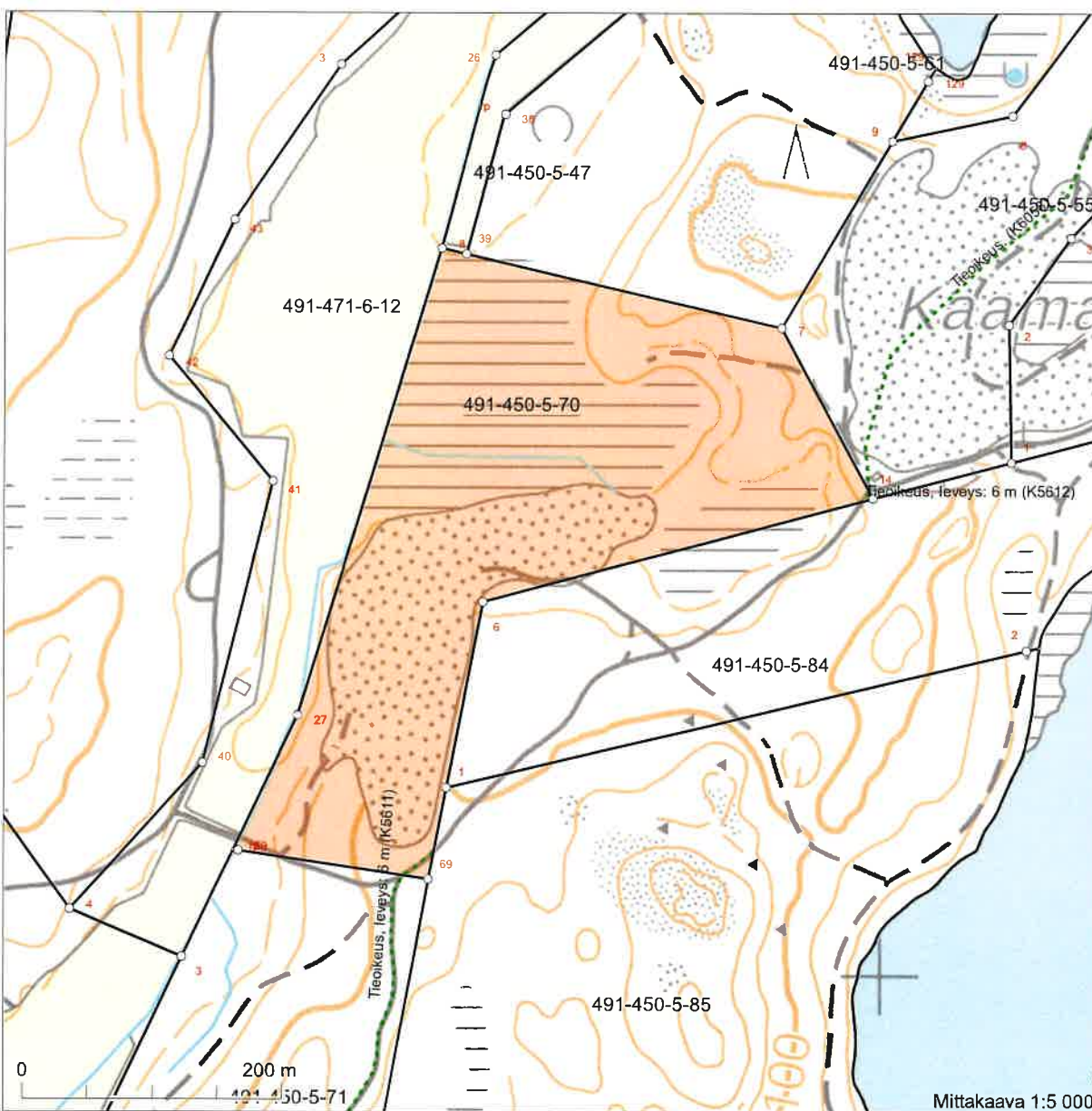
Rekisteriyksikkö 491-450-5-70 TEERIKANGAS



Kiinteistötunnus: 491-450-5-70  
 Nimi: TEERIKANGAS  
 Rekisteriyksikkölaji: Tila  
 Kunta: Mikkeli (491)  
 Palstojen lukumäärä: 1

Tulostettu kiinteistötietojärjestelmästä 8.8.2022.

Kiinteistörekisterin tiedoissa voi olla puutteita ja epätarkkuuksia. Rekisteriyksikön tarkka alueellinen ulottuvuus selviää toimitusasiakirjoista ja maastosta. Rekisteritiedoista katso tarkemmin [www.maanmittauslaitos.fi/rekisteritiedot](http://www.maanmittauslaitos.fi/rekisteritiedot).

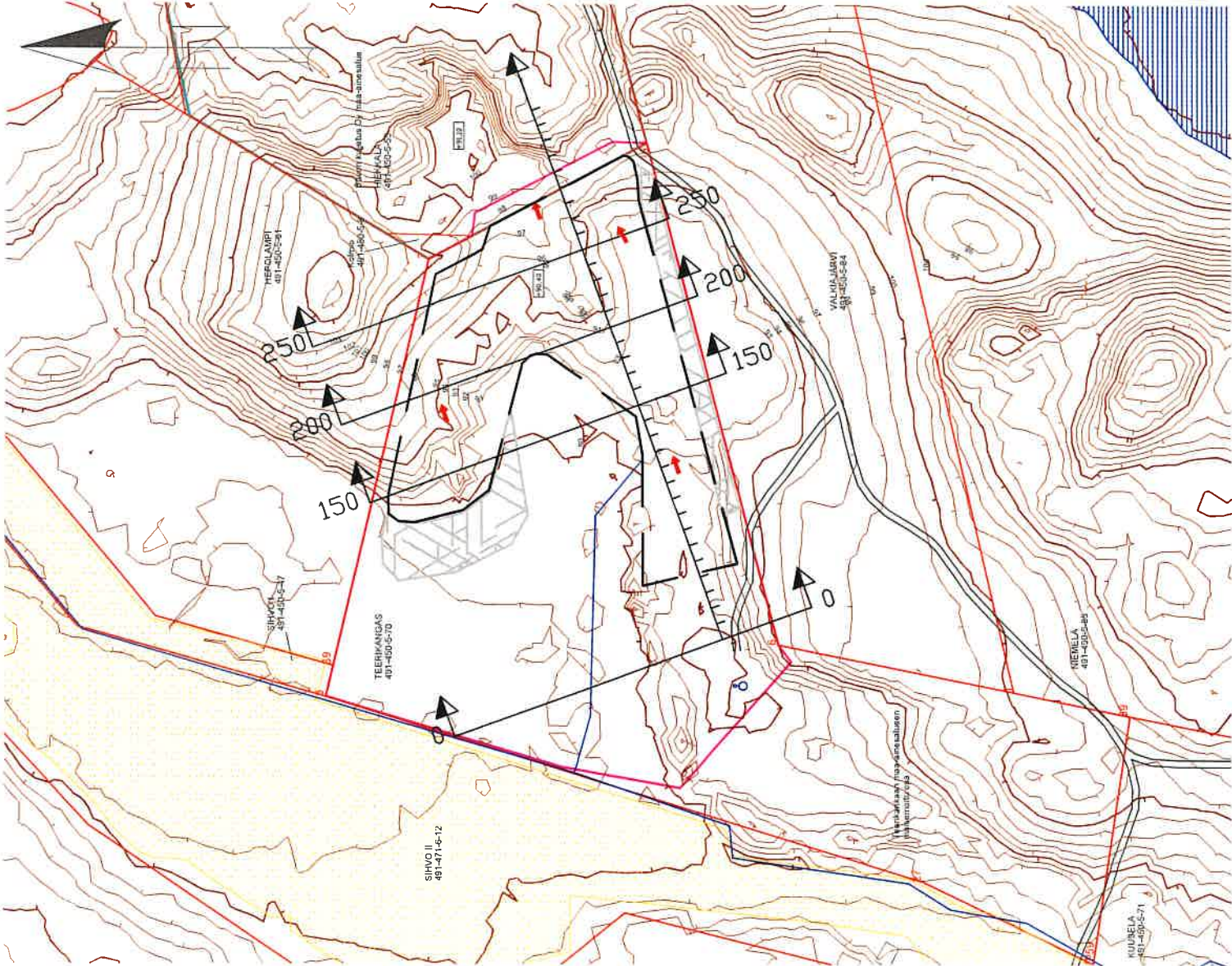


6834743

529323 Koordinaatisto: ETRS-TM35FIN  
 Taustakartta on viitteellinen.

6833893  
530173

- TILAN RAJA
- OTTDALUEEN RAJA (PINTA-ALA = n. 2,5 ha)
- SUUNNITELMA-ALUEEN RAJA (PINTA-ALA = 7 ha)
- OTTOTASO
- OTTOSUUNTA
- KAIVANNAISJÄTTEEN JÄTEALUE (ohjeellinen)
- VESISTÖ
- SAVON KULJETUS OY:N HIEKKALAN MAA-AINESALUE
- PELLOT



TUNNUS	KPL	MUUTOS	NIMI	PVM
Ruokola	5	korjattu	Vuonomaisten merkittäjä	
Paikannimistö		70	Pirustaja	
Savon Kuljetus Oy Teerikankaan maa-ainesalue 491-450-5-70 Mikkeli				
Suomen GPS-Mittaus Oy Asevantie 15 20600 Kuopio Finland				
Pvm: 16.9.2022 Vha				
Piirittäjä: Hyväksyjä				
Tiedosto: Suun ala				
Työ no: 1				
Pirustusnumero: Puutos				
Mittakaava: 1:2500				